



# COMO EVITAR A CAPTURA DE ALBATROZES NA PESCA?

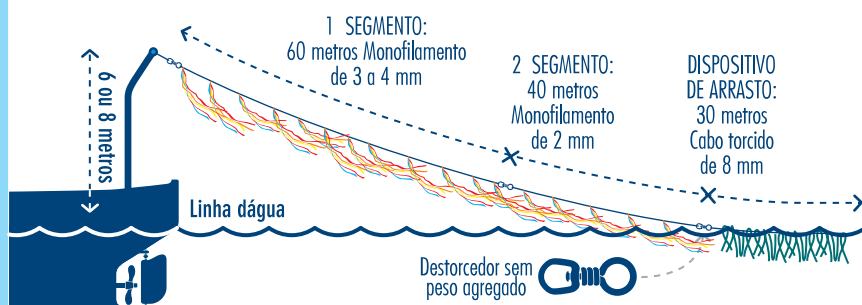
## INSTRUÇÃO NORMATIVA INTERMINISTERIAL 07/14

Existem medidas simples e baratas que, uma vez incorporadas à rotina diária de pesca, diminuem o acesso das aves às iscas: Toriline, largada noturna e regime de pesos. Por isso, os Ministérios da Pesca e do Meio Ambiente criaram a Instrução Normativa Interministerial (INI) 07/14, com a participação do setor pesqueiro, para estabelecer o uso dessas medidas mitigadoras da captura incidental dos albatrozes na pesca de **espinhel horizontal de superfície para albacoras ou espadartes**. A INI 07/14 torna obrigatório o uso das três medidas: linha espanta-aves (toriline), largada noturna e regime de pesos, em todos os lances de espinhel realizados ao sul de 20°S.



## LINHA ESPANTA-AVES TORILINE

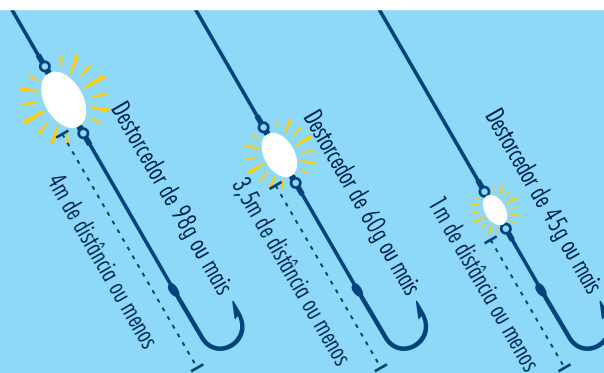
O Toriline funciona como um espantalho, afastando as aves para longe do local em que os anzóis são lançados e onde o risco de captura é maior. Ele é composto por uma linha com **130m** de comprimento com fitas coloridas, presa na popa da embarcação a uma altura de **6 ou 8m**, dependendo do tamanho do barco, e arrastada enquanto o espinhel é lançado ao mar. Barcos com menos de 20m de comprimento devem usar poste de 6m e barcos com mais de 20m de comprimento devem usar poste de 8m.



O toriline deve ter feixes de seis fitas coloridas de polipropileno de **1m cada** (ou três fitas de 2m dobradas ao meio), **a cada 2m**. No dispositivo de arrasto, as fitas plásticas rígidas devem ter **1m** de comprimento (**50cm** para cada lado do cabo) e serem amarradas **a cada 20cm**. As embarcações devem usar **um toriline** durante a largada do espinhel, e ter sempre três dispositivos a bordo.

## REGIME de PESO

O Regime de Peso são configurações do **posicionamento e peso dos destorcedores** (chumbadas) na linha de pesca que garantem que o anzol com isca afunde o mais rápido possível, permanecendo o mínimo de tempo na superfície, ao alcance dos albatrozes e petréis.

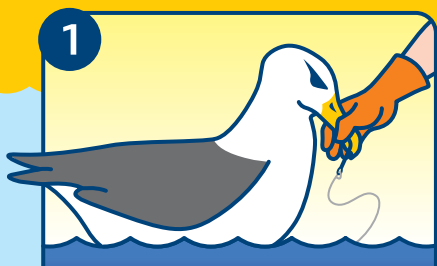


## LARGADA NOTURNA

A Largada Noturna é o ato de lançar todos os anzóis do espinhel, **do início ao fim da largada**, durante a noite (entre o anoitecer e o amanhecer náuticos). Como a maior parte dos albatrozes e petréis se alimentam durante o dia, o risco de capturá-los à noite é menor.



# FISGUEI UM ALBATROZ. E AGORA?



1

## TRAGA A AVE A BORDO

Se possível, diminua a velocidade ou pare a embarcação para afrouxar a tensão da linha. Se for possível, utilize um puçá para trazer a ave a bordo, ou recolha a ave na linha da forma mais segura e cuidadosa possível.



2

## IMOBILIZE A AVE

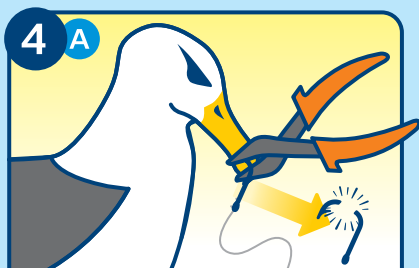
Aproxime cuidadosamente as asas ao corpo da ave. Envolver a ave em uma toalha/ cobertor (sem apertar demais) e, se possível, cubra seus olhos. Assegure-se de que a ave não entre em contato com o óleo ou sangue no convés.



3

## SEGURE COM FIRMEZA

Imobilize a ave com cuidado entre suas pernas sem apertar demais. Segure o bico com cuidado para que permaneça fechado mas sem cobrir as narinas. Se a ave vomitar, solte um pouco o bico para que ela não sufoque.



4 A

## REMOVA O ANZOL

### A. SE O ANZOL ESTIVER VISÍVEL

Utilize um alicate (ou cortador de parafusos para os anzóis grandes) para cortar o anzol (ou para cortar as farpas). Retire o anzol puxando-o para trás e para fora da ave.

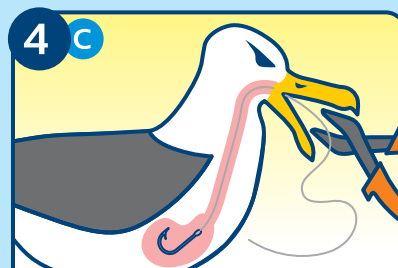


4 B

## REMOVA O ANZOL

### B. SE A AVE TIVER ENGOLIDO, MAS A REMOÇÃO FOR POSSÍVEL

Uma segunda pessoa pode encontrar a posição do anzol desde o lado de fora, apalpando o seu pescoço, ou internamente, seguindo a linha que leva até o anzol. Force suavemente a ponta do anzol para que ela fique saliente debaixo da pele da ave. Nunca tente extrair o anzol movendo-o para trás.

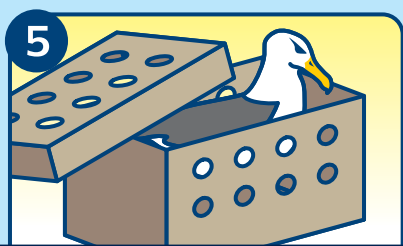


4 C

## REMOVA O ANZOL

### C. SE A REMOÇÃO DO ANZOL NÃO FOR POSSÍVEL

Caso exista a possibilidade de que a remoção do anzol cause mais danos na ave ou o anzol esteja localizado em uma parte profunda (passando do pescoço), corte a linha o mais perto possível da entrada e deixe o anzol dentro da ave.



5

## AVE EXAUSTA OU MOLHADA

Se possível, coloque-a em uma caixa (aberta) ou recipiente ventilado num lugar à sombra, tranquilo e seco para que ela se recupere por uma ou duas horas. Do contrário, coloque-a em um lugar seco e tranquilo, longe do óleo e sangue. A ave estará pronta para ser liberada quando as penas estiverem secas, e ela estiver alerta e puder ficar de pé.



6

## SOLTE A AVE

### PEQUENAS EMBARCAÇÕES:

Lentamente abaixe a ave até a água. A ave poderá permanecer na água por algum tempo após ser liberada.

### GRANDES EMBARCAÇÕES:

(Quando as aves não podem ser abaixadas até a água): Levante e solte a ave ao vento da parte lateral da embarcação.

## REMOÇÃO DE ANZÓIS - MATERIAL NECESSÁRIO

· TOALHA/COBERTOR · FACA · REDE · CAIXA/RECIPIENTE · ALICATES/CORTADORES DE PARAFUSO · LUVAS



Projeto  
Albatroz  
BRASIL

Patrocínio:



PETROBRAS

GOVERNO  
FEDERAL